



Istituto Nazionale di Fisica Nucleare  
LABORATORI NAZIONALI DEL GRAN SASSO

Att. 2 al II verbale

CONCORSO PER TITOLI ED ESAMI DI CUI AL BANDO 20495/2018 PER L'ASSUNZIONE PRESSO I LABORATORI NAZIONALI DEL GRAN SASSO DELL'INFN DI UNA UNITA' DI PERSONALE A TEMPO INDETERMINATO CON PROFILO DI TECNOLOGO DI III LIVELLO PROFESSIONALE

### PRIMA PROVA SCRITTA - TESTO A

1. Nell'ambito della realizzazione di progetti scientifici: quali sono gli strumenti usati nel coordinamento tecnico? Descrivere per ognuno, i limiti, i vantaggi e gli inconvenienti.
2. Pianificazione collaborativa in progetti scientifici: quali sono gli strumenti e le metodologie?
3. Illustrare il ciclo di vita di un progetto, dalla fase di concezione al decommissioning. Quali sono le fasi principali e quali sono i "deliverables" in ogni fase.
4. Esempi di applicazione di tools di project management in progetti industriali o civili o di ricerca.
5. I Coordinatori per la Sicurezza in fase di Progettazione ed Esecuzione: mansioni e responsabilità.
6. Organizzazione di un cantiere: le figure della sicurezza.

UR S R

WEUC

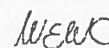


CONCORSO PER TITOLI ED ESAMI DI CUI AL BANDO 20495/2018 PER L'ASSUNZIONE PRESSO I LABORATORI NAZIONALI DEL GRAN SASSO DELL'INFN DI UNA UNITA' DI PERSONALE A TEMPO INDETERMINATO CON PROFILO DI TECNOLOGO DI III LIVELLO PROFESSIONALE

### SECONDA PROVA SCRITTA – TESTO B

1. Con Programma si intende:
  - a. Un gruppo di progetti e altre operazioni correlate, che concorrono al raggiungimento di un obiettivo
  - b. Progetti e portfoli di progetti che concorrono al raggiungimento di un obiettivo
  - c. Un gruppo di progetti indipendenti tra loro gestiti dalla stessa organizzazione
  - d. Un insieme di attività altamente collegate tra di loro per raggiungere un beneficio comune
  
2. I processi di project management possono
  - a. ripetersi nel tempo e durante le fasi del progetto
  - b. ricevere l'input dal processo precedente una sola volta
  - c. essere definiti univocamente nella fase iniziale del progetto
  - d. essere identificati con le fasi del progetto
  
3. Presupposti (assunti) e i vincoli contrattuali, il budget, il Responsabile di Progetto assegnato ed il suo livello di autorità, i criteri di successo del progetto sono contenuti nel:
  - a. Dizionario della WBS
  - b. Project Charter
  - c. Business case
  - d. Mandato di progetto
  
4. Nella riunione di fine fase il Project Manager dichiarò che il Cliente non era soddisfatto della verifica del lavoro. A quale situazione più verosimilmente si riferiva?
  - a. La prova di accettazione dei deliverable non era stata pienamente superata con la soddisfazione del cliente
  - b. Lo sponsor e il cliente avevano richiesto di rifare le prove di verifica
  - c. Il project manager non aveva avuto risorse sufficienti per eseguire le prove di verifica come da piano
  - d. Il cliente aveva richiesto una ripianificazione delle prove di verifica
  
5. Chi non è compreso fra gli stakeholder (scegliere la risposta più plausibile):
  - a. Il project manager
  - b. Lo sponsor
  - c. Lo sponsor, i clienti finali e i gruppi di opinione interessati
  - d. Gli altri project Manager dell'organizzazione

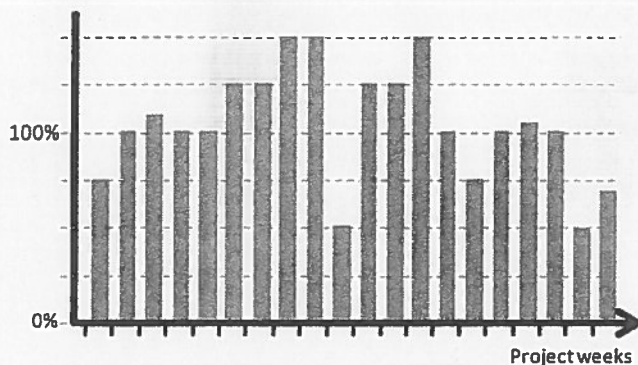
6. Il documento con cui si individuano le parti costituenti un nuovo prodotto (che deve essere realizzato mediante un progetto) è:
- PBS
  - PPS
  - WBS
  - ABS
7. Con deliverable si intende:
- Un prodotto, servizio, risultato (anche parziale) previsto nel piano di progetto
  - Sempre un Work Package
  - Un beneficio relativo al prodotto/servizio del progetto
  - Un prodotto, servizio, risultato (anche parziale) previsto nel piano di progetto e un beneficio relativo al prodotto/servizio del progetto
8. In un istogramma di carico risorse cosa indica un "sovraccarico" della risorsa R1 nel periodo T1? (scegliere risposta migliore)
- Lo straordinario richiesto ad una risorsa umana R1 nel periodo T1
  - L'utilizzo della stessa risorsa R1 su due differenti attività che nel Gantt sono sovrapposte nel periodo T1.
  - Che la quantità richiesta dal progetto per la risorsa R1 supera, nel periodo T1, quella disponibile.
  - L'obbligo di una ottimizzazione dei carichi attraverso un livellamento limitato nelle risorse
9. L' Earned Value rappresenta:
- Una misura sintetica dell'avanzamento del progetto, come percentuale del lavoro totale previsto.
  - Il valore del lavoro pianificato ed effettivamente eseguito a una certa data.
  - Il valore totale dei costi di progetto fatturati a una certa data.
  - Il valore, in termini di budget, del lavoro effettivamente eseguito a una certa data di avanzamento
10. Si definisce "Schedule Variance":
- La differenza  $AC - EV$
  - La differenza  $AC - PV$
  - La differenza  $EV - PV$
  - Nessuno delle risposte è corretta
11. Quali sono le fasi principali per un buon team building?
- forming, storming, negotiation e performing,
  - forming, storming, norming e performing
  - forming, brainstorming, norming e performing
  - forming, storming, norming e outing
12. Quale tra i seguenti NON è un comportamento etico del project manager?
- Rispettare gli interessi di tutti gli stakeholder del progetto
  - Non fare riferimento a valori personali, ma ai valori dell'organizzazione e della società
  - Risolvere tutti i conflitti che nascono nel gruppo di progetto con lo stile del compromesso.
  - Anteporre i propri interessi personali a quelli del progetto



13. Che cosa non è vero per le change request?

- a. Le change request dovrebbero essere sempre gestite in modo controllato e integrato
- b. Le change request che sorpassano i processi di controllo formale dei cambiamenti possono portare allo "scope creep" (deriva incontrollata dell'ambito)
- c. Se gestite in modo professionale, le change request possono aiutare a migliorare un progetto e risolvere problemi emergenti
- d. Le change request sono sempre un segno di cattiva pianificazione e dovrebbero perciò essere evitate

14. Hai di recente assegnato delle attività ai membri dello staff, hai stimato il lavoro e schedato il progetto. Poi hai disegnato l'istogramma delle risorse del tuo staff che appare in figura:



Che cosa ti dice questo diagramma?

- a. Il progetto probabilmente non potrà finire nei tempi schedati
- b. Potresti essere capace di finire il progetto prima del tempo riassegnando il lavoro
- c. Dovresti evitare di sviluppare il reticolo logico per la schedulazione
- d. Potresti incorrere in dei problemi con le relazioni doppie di reporting

15. Hai identificato un rischio tecnico nel tuo progetto e hai assegnato una riserva di contingency. Pianificare le riserve di contingency è parte di quale strategia di risposta ai rischi?

- a. Mitigare il rischio in modo attivo
- b. Evitare il rischio in modo passivo
- c. Accettare il rischio in modo passivo
- d. Accettare il rischio in modo attivo

16. Cosa non è vero riguardo ai deliverable di progetto?

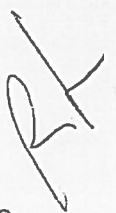
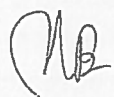
- a. I deliverable dovrebbero essere identificati, descritti e dovrebbero essere oggetto di condivisione e accordo, quanto prima possibile in un progetto
- b. I deliverable di progetto potrebbero essere costituiti da prodotti, capacità di fornire un servizio o altri tipi di risultato
- c. Una volta che i deliverable sono stati identificati, la loro descrizione non dovrebbe essere più cambiata
- d. Il processo di accettazione dei deliverable, come anche la modalità con cui potrebbero essere respinti, dovrebbe essere descritto nel contratto




16/10/10



17. Quando l'accettazione passiva del rischio è un approccio appropriato?
- Quando la probabilità dell'occorrenza del rischio è molto bassa
  - Quando l'occorrenza del rischio è difficile da identificare
  - Quando è meglio affrontare un rischio nel momento in cui esso si verifica
  4. Quando il rischio non può essere valutato o analizzato
18. Stai performing il controllo integrato delle modifiche. Quale delle seguenti non è parte di ciò che fai?
- Rivedere e approvare le change request
  - Mantenere l'integrità delle baseline
  - Eseguire l'analisi del trend delle milestone (milestone trend analysis - MTA)
  - Documentare l'impatto complessivo delle richieste di cambiamento
19. Quando dovrebbe essere sviluppato lo schedule di un progetto?
- Il più presto possibile. Uno schedule condiviso dovrebbe essere pronto prima che qualsiasi processo di avvio o di pianificazione sia eseguito nel progetto
  - Durante l'avvio. Lo schedule definitivo dovrebbe essere sviluppato in parallelo con il contratto del progetto (se applicabile) e con il project charter
  - Lo schedule dovrebbe essere evitato. Gli approcci agili con un backlog e con un ciclo di incontri da una a quattro settimane sono sufficienti per un moderno project management
  - Quando la maggior parte dei processi di pianificazione per la gestione dei tempi, dell'ambito e degli approvvigionamenti sono terminati. Questi, poi, verranno reiterati quando necessario
20. La normativa UNI ISO relative al Project Management è la:
- 21500
  - 21200
  - 22100
21. Cosa si intende per derivabile di progetto:
- che il progetto è derivato da un altro più grande
  - quanto il progetto deve realizzare in risposta ai propri obiettivi
  - che dal successo del processo derivano vantaggi economici
22. Cosa si intende per stakeholder:
- tutti coloro che possono avere un impatto positivo o negative sul progetto
  - gli operatori che contribuiscono al progetto
  - finanziatori del progetto
23. Cosa si intende per WBS:
- white block structure
  - work business situation
  - work breakdown structure
24. Il flusso dei gruppi di progetto e fasi corretto è il seguente:
- programmazione -> progettazione -> affidamento -> esecuzione
  - programmazione -> affidamento -> progettazione -> esecuzione
  - progettazione -> affidamento -> progettazione -> conclusion



25. Il "cammino critico" di un progetto è:
- un cammino particolarmente pesante, spesso in salita
  - un percorso impegnativo per la conclusione progetto
  - un percorso che non ammette nessuna alcuna tolleranza temporale
26. Quale dei seguenti documenti non è usato come input nel processo Convalidare l'Ambito?
- Il piano di gestione del progetto, contenente la baseline dell'ambito, costituita dalla descrizione dell'ambito, dalla WBS e dal dizionario della WBS
  - I deliverable verificati, completati e sottoposti al controllo di completezza dal processo Eseguire il Controllo Qualità
  - La matrice di tracciabilità dei requisiti, che unisce i requisiti alla loro origine e li traccia lungo tutto il ciclo di vita del progetto
  - La matrice RACI, che descrive le responsabilità in caso di rifiuto del prodotto
27. In che modo il team di project management viene a contatto con il lavoro e il comportamento dei membri del project team?
- Con l'osservazione e la comunicazione
  - Usando domande chiuse durante i meeting del team
  - Attraverso valutazione di terze parti
  - Attraverso i functional manager dei membri del team
28. Quale documento è sviluppato nei processi di gestione del rischio che vanno da "Identificare i Rischi" fino a "Controllare i Rischi", passando per "Eseguire l'analisi qualitativa dei Rischi"?
- Elenco dei trigger dei rischi
  - Registro dei rischi
  - Mitigazione del rischio
  - Albero delle decisioni
29. Il Dizionario della WBS è un documento che...
- ... descrive i termini tecnici utilizzati nella gestione dell'ambito
  - ... descrive i dettagli di ogni componente nella WBS
  - ... traduce i termini essenziali della WBS per tutto il project team
  - ... aiuta a tradurre i requisiti funzionali in requisiti tecnici
30. Sei nel processo di pianificazione del progetto e scopri che gli stakeholder spesso manifestano obiettivi e requisiti mutevoli. Ciò rende arduo sviluppare un piano con cui pervenire alla realizzazione di tutti gli obiettivi. Qual è l'azione più utile per assicurarsi una comune comprensione?
- Chiedere agli stakeholder di costituire dei focus groups per discutere e comporre gli interessi in conflitto
  - Sviluppare un documento esaustivo che descriva il tuo punto di vista e chiedere agli stakeholder di rivederlo
  - Lasciare che ogni stakeholder scriva un capitolato, unire i documenti in una descrizione dell'ambito del progetto
  - Usare la tua autorità di project manager per assegnare chiare priorità ai differenti obiettivi



NEWK



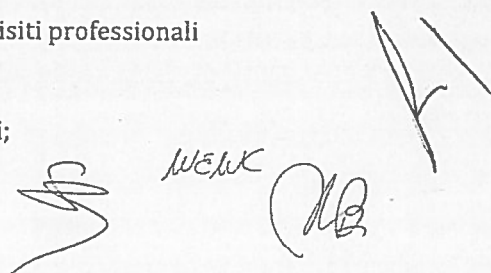
31. Durante l'esecuzione del progetto, scopri che il lavoro non è spesso eseguito al tempo giusto e nel giusto ordine. I deliverable sono implementati da un membro del team e non possono essere processati da un altro. Questo conduce ad opportune rilavorazioni e ad un basso morale tra i membri. Quale tool di project management è più appropriato per risolvere questo problema?
- Organigramma di progetto
  - Matrice RACI
  - Piano di gestione della comunicazione
  - Sistema di autorizzazione del lavoro
32. Il termine baseline è usato sia nel project management che nel configuration management. Quale affermazione non è vera?
- Le baseline nei sistemi di configurazione sono spesso riferite anche ai delta
  - Nel configuration management, le baseline sono usate per controllare i cambiamenti
  - Le baseline nel project management sono usate per misurare le performance
  - Nel project management, le baseline aiutano a valutare la varianza e i trend
33. Chi autorizza il progetto e risolve problemi e conflitti che vanno oltre l'autorità del project manager?
- Lo steering board (comitato di guida) del progetto
  - Sponsor di progetto
  - Committente del progetto
  - Direzione progetti
34. Quale delle seguenti affermazioni è da ritenersi corretta?
- Un progetto può scomporsi in sottoprogrammi e sottofasi
  - Un progetto può scomporsi in sottoprogetti, fasi e sottofasi
  - Un sottoprogetto è la scomposizione di attività e programmi
  - Un programma può scomporsi in sottoprogetti, fasi e sottofasi
35. Stai portando avanti un grosso progetto suddiviso in quattro sotto progetti. Ognuno dei manager dei sotto progetti ha sviluppato un piano di gestione del rischio, ha identificato molti rischi, li ha analizzati e ha pianificato le risposte. Siamo adesso a due mesi più tardi. Che cosa dovresti non fare?
- Assicurarti che essi gestiscano tutti i rischi per salvaguardarti dal rischio di controllo del progetto
  - Assicurarti che i manager dei sotto progetti individuino nel lavoro dei loro progetti nuovi rischi o cambiamenti di quelli conosciuti
  - Assicurarti che i manager dei sotto progetti seguano i rischi identificati e quelli nella watch list
  - Assicurarti che i manager dei sotto progetti monitorino le condizioni (trigger) che attivano i piani di contingency
36. Le misure prescritte dal d.lgs. 81/2008 riguardano:
- i soli settori di attività pubblici
  - i soli settori di attività privati
  - tutti i settori di attività privati o pubblico



NEWK



37. Cosa è la colpa in vigilando?
- quando il datore di lavoro sbaglia a scegliere, volendo risparmiare, una certa macchina, un certo docente, un certo consulente, una certa organizzazione del lavoro e questa sua scelta causa danni al lavoratore
  - quando il datore di lavoro non organizza un controllo, cioè non vigila, per assicurarsi che vengano comunque rispettate le norme di prevenzione infortuni e di tutela della salute
  - quando un datore di lavoro non vigila sulla salute dei lavoratori
38. Nella riunione periodica il datore di lavoro sottopone all' esame dei partecipanti:
- il documento di valutazione dei rischi
  - l' andamento degli infortuni e delle malattie professionali e della sorveglianza sanitaria;
  - i criteri di scelta, le caratteristiche tecniche e l' efficacia dei dispositivi di protezione individuale
39. In base al D. lvo 81/2008 e successive modifiche e integrazioni la verifica di validità del piano del operativo di sicurezza spetta:
- al coordinatore per la progettazione, durante la progettazione dell'opera
  - al coordinatore per l'esecuzione dei lavori, durante la realizzazione dell'opera a
  - al coordinatore per l'esecuzione dei lavori, durante la progettazione dell'opera
40. In base al d.lgs.81/2008 il servizio di prevenzione e protezione è:
- Organizzato dai lavoratori
  - Organizzato dal datore di lavoro
  - Organizzato dal rappresentante dei lavoratori per la sicurezza
41. Ai sensi del D.lgs. 81/2008 e successive modifiche, nelle aziende o unità produttive con più di 15 unità, il rappresentante della sicurezza è designato:
- dai sindacati
  - dall'azienda
  - dai lavoratori
42. Chi ha l'obbligo di provvedere affinché le uscite di emergenza siano sgombre?
- Ciascun singolo lavoratore
  - Il rappresentante per la sicurezza
  - Il datore di lavoro
43. La designazione dei lavoratori incaricati dell'attuazione delle misure di prevenzione incendi spetta:
- al responsabile del servizio di prevenzione e protezione
  - al rappresentante per la sicurezza
  - al datore di lavoro
44. Il ruolo di responsabile del servizio di prevenzione e protezione può essere svolto:
- Solo dal datore di lavoro
  - Da qualsiasi lavoratore
  - Da una persona che abbia determinate capacità e requisiti professionali
45. In base al D.Lgs. 81/2008 i lavoratori:
- Devono usare obbligatoriamente i DPI qualora previsti;
  - Devono usare i DPI solo dietro prescrizione medica;
  - Possono usare i DPI a loro discrezione;





46. Il documento di valutazione dei rischi redatto ai sensi del D.Lgs. 81/2008:
- Deve essere conservato nel luogo di lavoro
  - Deve essere conservato da parte del rappresentante dei lavoratori per la sicurezza
  - Deve essere conservato da parte del medico competente
47. In base al d.lgs. 81/2008 la sigla DPI significa:
- Dispositivo di protezione interno;
  - Dispositivo di protezione individuale
  - Dispositivo di prevenzione individuale
48. Ai sensi del D. Lgs. 81/2008 il medico competente.
- istituisce ed aggiorna, sotto la propria responsabilità, per ogni lavoratore sottoposto a sorveglianza sanitaria, una cartella sanitaria e di rischio da custodire presso il datore di lavoro con salvaguardia del segreto professionale
  - designa gli addetti al servizio di prevenzione e protezione interno o esterno all'azienda
  - nell'affidare i compiti ai lavoratori tiene conto delle capacità e delle condizioni degli stessi in rapporto alla loro salute e alla sicurezza
49. Il d.lgs. 81/2008 prevede:
- L'uso dei DPI quando i rischi non possono essere evitati o ridotti altrimenti
  - Sempre e comunque l'uso dei DPI
  - L'uso facoltativo dei DPI
50. Possono i lavoratori omettere di osservare le disposizioni loro impartite ai fini della protezione collettiva e individuale?
- Sì
  - No
  - La fattispecie non è disciplinata dal d.lgs. 81/2008, e s.m.i.



WEMK

